

# 舌診臨床診断記載

平成24年度 厚生労働省科学研究

「国際化に対応した科学的視点に立った日本漢方診断法・  
処方分類および用語の標準化の確立」

舌診研究班

2012.11.01 Ver.1

# 概要

## ✓ 舌質

### ①色調

淡白紅、淡紅、紅、暗赤紅、紫

### ②形状

- ・舌萎縮: あり・なし
- ・舌腫大: あり・なし
- ・齒痕: あり・なし
- ・亀裂: あり・なし
- ・舌尖紅: あり・なし
- ・瘀点・瘀斑(紫色の点・斑): あり・なし
- ・紅点(赤色の点): あり・なし
- ・舌裏静脈怒張: あり・なし

## ✓ 舌苔

### ①色調

白苔、白黄苔、黄苔、灰苔\*、黒苔  
(\* 黒苔に近く、黄苔でも白苔でもない)

### ②形状

- ・舌苔の有無: あり・なし(鏡面舌)
- ・舌苔の厚薄: 薄苔→中→厚苔→膩苔  
薄苔: やっと見える程度の苔がある  
中: はっきりと苔があり、かつ苔の隙間がみえる  
厚苔: 苔の隙間が見えないが癒合はしてない  
膩苔: 苔がべったり癒合している
- ・地図状舌: あり・なし

## ✓ 舌の乾湿(舌質・舌苔)

- ・乾燥 または 湿潤: あり・なし

コメント: 臨床上の舌診所見の表記は判定の難度を考慮し、単純に「あり・なし」と決めました。

研究などの目的の場合、舌の形状所見の重度分類判定をすることがあります。

# 舌所見

病院名・医師名 \_\_\_\_\_

記載日: \_\_\_\_\_ 年 \_\_\_\_\_ 月 \_\_\_\_\_ 日

ID: (匿名化)

備考欄

年齢 \_\_\_\_\_ 歳 性別 男 ・ 女

身長・体重 \_\_\_\_\_ cm/ \_\_\_\_\_ kg

現在の喫煙: あり ・ なし

主病名 及び 主訴:

気血水スコア(点): 気虚 \_\_\_\_\_ , 気鬱 \_\_\_\_\_ , 気逆 \_\_\_\_\_ , 血虚 \_\_\_\_\_ , 瘀血 \_\_\_\_\_ , 水滯 \_\_\_\_\_

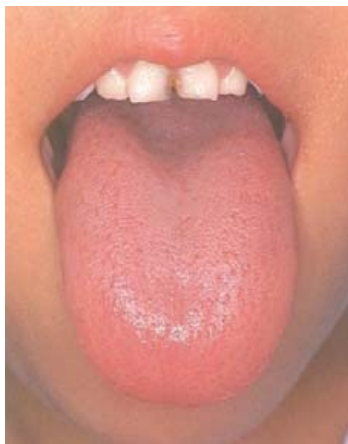
主処方名: \_\_\_\_\_ ( エキス ・ 煎じ薬 )

	色調		淡白紅	淡紅	紅	暗赤紅	紫
	舌質	形状	舌萎縮	あり	・	なし	
舌腫大			あり	・	なし		
齒痕			あり	・	なし		
亀裂			あり	・	なし		
舌尖紅			あり	・	なし		
瘀点・瘀斑 (紫色の点・斑)			あり	・	なし		
紅点 (赤色の点)			あり	・	なし		
舌裏静脈怒張			あり	・	なし		
	色調		白苔	白黄苔	黄苔	灰苔	黒苔
	舌苔	形状	舌苔の有無	あり	・	なし (鏡面舌)	
舌苔の厚薄			薄苔	中	厚苔	膩苔	
地図状苔			あり	・	なし		
舌の乾欬 (舌質・舌苔)			乾燥	: あり	・ なし		
			湿潤	: あり	・ なし		

# 正常



舌診アトラス手帳 P17



中医臨床のための舌診と脈診 P9

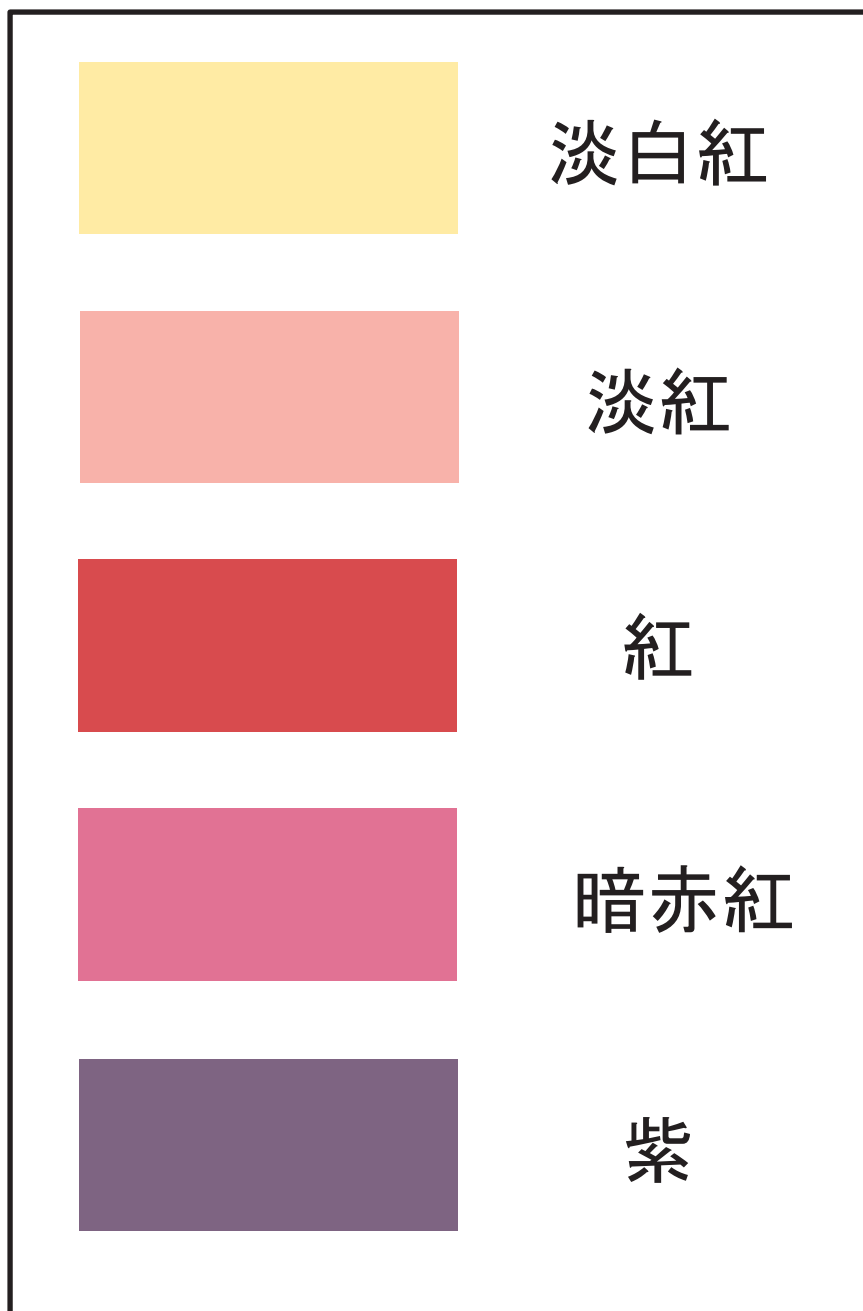


舌診の基礎 P13

コメント:

小児の舌が理想とする正常舌に近いと推測していますが、今後の検討課題と考えます。

# 舌質 ① 色調



コメント:

舌の色調は、5段階に分類しました。

上記のうち近い色をその舌色と表現します。

# 舌質 ② 形状

## 舌萎



舌診アトラス手帳 P47

## 舌腫大

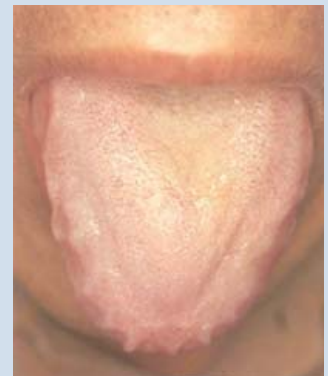


中医臨床のための舌診と脈診 P19



舌診のすすめ P42

## 齒痕



中医臨床のための舌診と脈診 P21

## 亀裂



中医臨床のための舌診と脈診 P23

舌診アトラス手帳 P49

# 舌質 ② 形状

## 舌尖紅



舌診の基礎 P28

## 紅点



中医臨床のための舌診と脈診 P25

## 瘀点



舌診の基礎 P29

## 瘀斑



舌診の基礎 P29

## 舌裏静脈怒張



舌診のすべて P12



舌診の基礎 P29



# 舌苔 ① 色調

## 白苔



舌診アトラス手帳 P32

## 白黄苔



## 黄苔



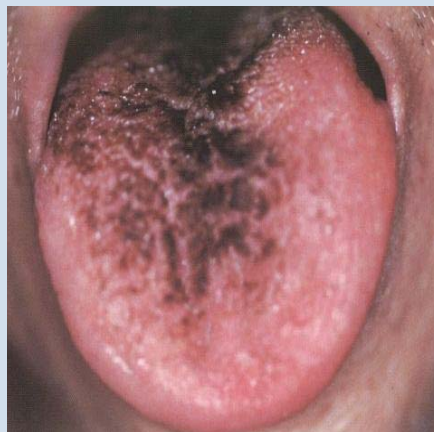
## 灰苔

(黒苔に近く、黄苔でも白苔でもないもの)



舌診の基礎 P37

## 黒苔



舌診のすすめ P62



# 舌苔 ② 形状

舌苔なし＝鏡面舌



舌診のすすめ P64

地図状舌 (Geographic tongue)



舌診のすすめ P40

薄苔 (Thin coating)



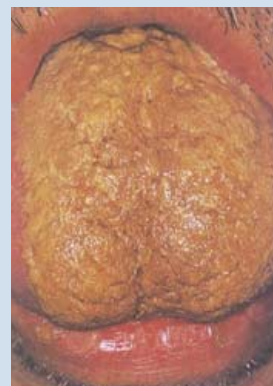
舌診アトラス手帳 P38

厚苔 (Thick coating)



舌診の基礎 P39

膩苔 (Greasy coating)

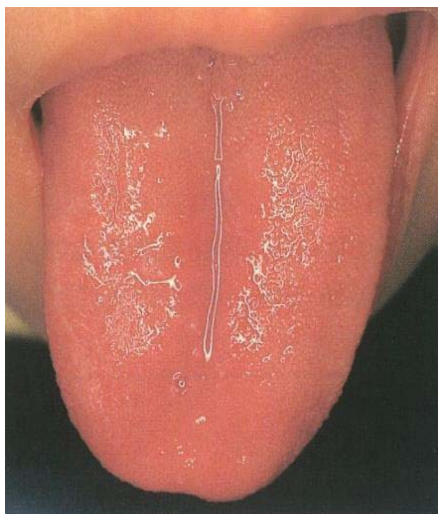


舌診のすすめ P38

# 舌の乾湿

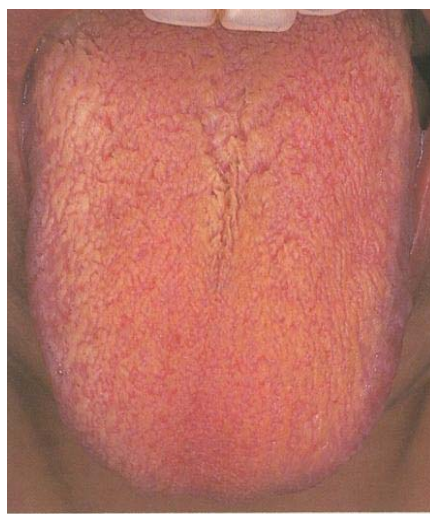
(舌質および舌苔の乾燥・湿潤)

湿潤



中医臨床のための舌診と脈診 P40

乾燥



中医臨床のための舌診と脈診 P40

コメント:

舌の乾湿については「乾＝熱、湿＝冷え」という捉え方があります。実際、臨床の場で舌の乾湿まで詳細に観察する事は大変である事を考慮して、以下に決めました。

- ・明らかに乾燥している→乾燥あり
- ・明らかに湿潤している→湿潤あり

## 参考書籍

- 柿木保明：歯科医師・歯科衛生士ができる舌診のすすめ！、(株)ヒョーロン、2010
- 日本東洋医学会学術教育委員会：専門医のための漢方医学テキスト、日本東洋医学会、2009
- 神戸中医学研究会：中医臨床のための舌診と脈診、医歯薬出版、2009
- 日本東洋医学会学術教育委員会：学生のための漢方医学テキスト、日本東洋医学会、2007
- 高橋楊子：CD-ROMでマスターする舌診の基礎、東洋学術出版社、2007
- 別部智司、世良田和幸：臨床家のための舌診のすべて、医歯薬出版、2007
- 日本東洋医学会学術教育委員会：入門漢方医学、南山堂、2002
- 松本克彦、寇華勝：舌診アトラス手帳、雄渾社、1994
- 三谷和合：舌診臨床症例集 第1巻、自然社、1982
- 三谷和合：原色漢方舌診法、自然社、1980

## 参考文献

- 花輪壽彦：診察記載申し合わせ、北里大学東洋医学総合研究所、2009(非売品)

## 担当者・協力者

- 並木隆雄 千葉大学大学院医学研究院和漢診療学
- 中口 俊哉 千葉大学・医療支援システム
- 三谷和男 三谷ファミリークリニック  
京都府立医科大学附属病院東洋医学外来
- 花輪 壽彦 北里大学 東洋医学総合研究所
- 貝沼 茂三郎 九州大学大学院医学研究院臨床医学部門  
内科学講座感染環境医学分野
- 柴原 直利 富山大学和漢医薬学総合研究所・漢方医学
- 三瀨 忠道 福島県立医科大学会津医療センター準備室東洋医学
- 小田口 浩 北里大学 東洋医学総合研究所 EBMセンター
- 渡辺 賢治 慶應義塾大学医学部漢方医学センター漢方医学
- 藤井 泰志 東京女子医科大学東洋医学研究所
- 喜多 敏明 千葉大学環境健康フィールド科学センター
- 小暮 敏明 社会保険群馬中央総合病院和漢診療学
- 小川 恵子 金沢大学附属病院耳鼻咽喉科・頭頸部外科 和漢診療外来
- 田原 英一 飯塚病院東洋医学センター漢方診療科
- 萩原 圭祐 大阪大学大学院医学系研究科漢方医学寄附講座
- 矢久保 修嗣 日本大学医学部漢方医学
- 南澤 潔 亀田メディカルセンター 東洋医学診療科
- 村松 慎一 自治医科大学地域医療学センター東洋医学部門
- 王子 剛 千葉大学大学院医学研究院和漢診療学
- 地野充時 千葉大学大学院医学研究院和漢診療学
- 植田健吾 千葉大学大学院医学研究院和漢診療学
- 島田博文 千葉大学大学院医学研究院和漢診療学